

REGLAMENTO

XI Carrera Romancos, Alcarria Verde

Art. 1.- Denominación, Organización y patrocinadores

La XI Carrera Romancos, Alcarria Verde está organizada por el Excmo. Ayuntamiento de Romancos y la iniciativa vecinal Romancos Activo, en colaboración con el Ayuntamiento de Brihuega, el Club de Atletismo de Mtb Brihuega, asociaciones y establecimientos del pueblo y más de 50 voluntarios.

Art. 2.- Fecha, hora y lugar de celebración

La prueba se celebrará el domingo 12 de mayo de 2019.

Las carreras de adultos darán comienzo a las 11:00 h, mientras que las carreras infantiles se realizarán de 10:00h a 10:30h:

- Chupetines: 10:30h
- Benjamines: 10:15h
- Infantiles: 10:00h

Todas las carreras tienen la salida y meta en la Plaza de España, a excepción de la categoría de Chupetines que salen de la Plaza del Reloj con llegada a la Plaza de España.

Art. 3.- Participación

Podrán participar todas las personas que lo deseen, mayores de 18 años –edad cumplida el día de la prueba-, estén federadas o no y sin distinción de sexo o nacionalidad. Para la prueba de Iniciación de 6 km podrán participar menores de edad con el consentimiento de sus padres y acompañados de un adulto, firmando una autorización previamente. Los juveniles (15 a 17 años) participarán en la prueba de Iniciación de 6 km.

En todos los casos los participantes deberán estar correctamente inscritos, tanto en tiempo como en las formas establecidas para ello.

El cupo máximo de participantes se establece en:

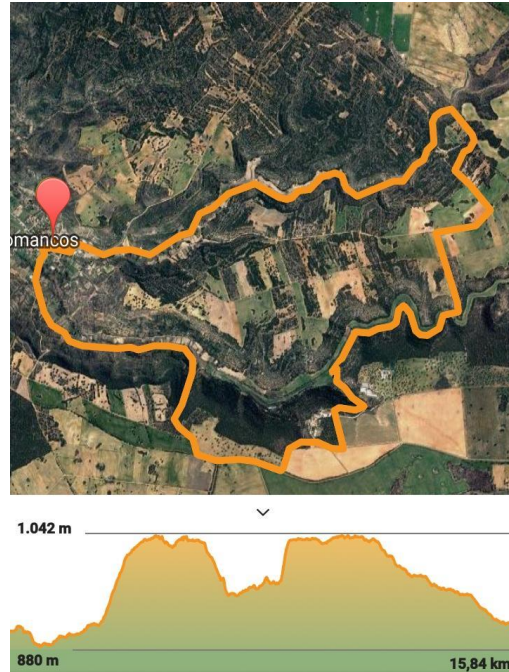
- Limite participantes prueba principal - 16 km: 120 participantes
- Limite participantes prueba de Iniciación – 6 Km: 100 participantes
- Limite participantes prueba de Marcha – 6 km: 100 participantes
- Limite participantes pruebas infantiles: 150 corredores

Art. 4.- Distancias y recorridos

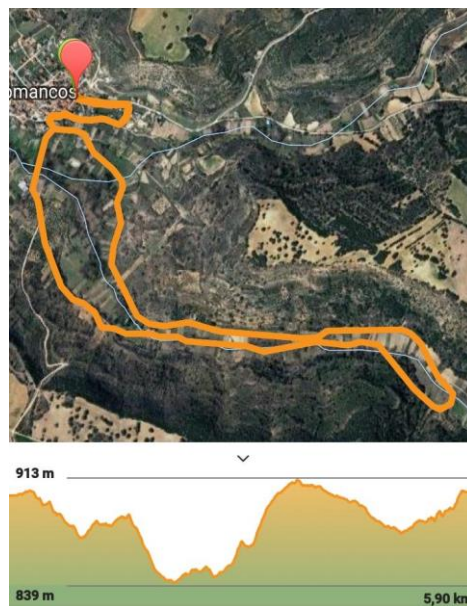
La XI Carrera Romancos, Alcarria Verde contará con las siguientes pruebas:

- Prueba principal - 16 km
- Prueba de Iniciación – 6 Km
- Prueba de Marcha – 6 km
- Pruebas infantiles de 100, 400 y 800 m

La prueba principal se disputará sobre una distancia de aproximadamente 16 kms, sobre un circuito de campo a través exigente pero asequible, donde la belleza del trazado con la combinación de la vegetación propia de la Alcarria, árboles, caminos, laderas, lindes y sembrados, la hará tan especial como siempre.



La prueba de Iniciación y la prueba de Marcha se disputarán sobre una distancia de aproximadamente 6 km sobre un circuito que combina asfalto y tierra y discurre por uno de los parajes más bellos de Romancos, la vega del río del Berral.



Los menores de 15 años correrán en un circuito urbano adaptado a las diferentes categorías de edad. Las distancias oscilarán entre los 100, 400 y 800 m.

Art. 5.- Cierre de control

El tiempo máximo para realizar la prueba principal será de 2 horas y 30 minutos y para realizar las pruebas de Iniciación y de Marcha será de 1 hora y 30 minutos.

Art. 6.- Categorías

Se establecen las siguientes categorías, tanto para el género masculino como femenino:

PRUEBA PRINCIPAL – 16 KM

- **Absoluta:** Engloba todas las categorías
- **Senior:** de 18 a 39 años
- **Veteranos:** de 40 años en adelante.
- **Local:** empadronados y vecinos de Romancos

PRUEBA INICIACIÓN - 6 KM

- **Absoluta:** de 18 años en adelante
- **Juvenil:** de 15 a 17 años

PRUEBA MARCHA – 6 KM

- **Dorsal 0:** de 18 años en adelante que quieran participar andando

PRUEBAS INFANTILES

- **Chupetines:** Nacid@s: 2012 y posteriores*
- **Benjamines:** Nacid@s: 2011 a 2009
- **Infantiles:** Nacid@s: 2008 a 2005

*A los bebés se les permite correr en su carro.

Importante:

- La Organización podrá solicitar documentación donde conste la fecha de nacimiento de los participantes. La no aportación podrá ser motivo de descalificación.
- La prueba de Marcha de 6 km (Dorsal 0) no será competitiva y podrán participar menores de edad con el consentimiento de sus padres y acompañados de un adulto, firmando una autorización previamente.

Art. 7.- Inscripciones

Las inscripciones tendrán un coste según prueba y forma de inscripción:

- Prueba Principal 16 km: 10 €/online. 15€/presencial
- Prueba Iniciados 6 km: 5 €/online. 10€/presencial
- Prueba Marcha 6 km: 5 €/online y presencial
- Pruebas infantiles: gratuitas

La inscripción a las pruebas de 16km y 6 km se podrá hacer por las siguientes vías:

- **Inscripción previa:** Hasta el jueves 09 de mayo a las 14h, a través de www.intercrono.es
- **Inscripción presencial:** El día del evento hasta 30 minutos antes del inicio de la prueba en la mesa de inscripción, rellenando el formulario de inscripción. Se reservarán sólo los dorsales hasta completar el límite de participación asignado a cada prueba.

Desde el momento de la inscripción no hay retorno del importe, salvo lesión o enfermedad. Para ello será necesario presentación de certificado médico a la Organización.

Las **categorías infantiles** son gratuitas pudiéndose inscribir previamente vía on-line hasta el viernes 10 de mayo a las 21h, a través del [formulario infantil online](#) o el día del evento hasta 30 minutos antes del inicio de la prueba en cuestión, entregando el formulario de inscripción en la mesa de inscripción.

Por la simple inscripción, cada participante declara estar en buen estado de salud y apto para la realización de la prueba, y acepta el Reglamento de la prueba.

Art. 8.- Retirada del dorsal-chip

La prueba principal de 16 km y la prueba de Iniciados de 6 km serán pruebas cronometradas mediante dorsal-chip.

Los dorsales y dorsales-chips se retirarán el día de la prueba hasta 30 minutos antes del inicio de la prueba en la mesa de inscripción presentando el DNI.

Las mesas de inscripción estarán ubicadas en la Plaza de España de Romancos.

Art. 9.- Servicios ofrecidos a los corredores

La Organización pone a disposición de los participantes de la carrera los siguientes servicios (de carácter gratuito):

- **Aparcamiento:** Existirá una zona de aparcamiento a la entrada del pueblo.
- **Guardarropa:** Instalado en las inmediaciones de la salida, desde las 10:00h hasta la finalización de la carrera.
- **Avituallamiento:** Existirán dos avituallamientos líquidos; el primero a mitad del recorrido y el segundo en la línea de meta. Más un avituallamiento sólido.

- **Fotos y Vídeos:** La Organización publicará, el día siguiente a la celebración de la prueba y en el blog del evento, diferentes fotos y vídeos tanto del recorrido como de la llegada a meta de los corredores.
- **Taller infantil:** durante las pruebas de adultos.
- **Comida popular:** La Organización invitará a “Migas de la tierra con huevos fritos” para participantes y acompañantes en los Jardines de la Iglesia a partir de las 14:30h.

Art. 10.- Control de la carrera

Para las pruebas competitivas de 16 km y 6 km, la Organización dispondrá de controles a lo largo del recorrido de la carrera. Los tiempos de los participantes de la prueba principal de 16 km y la prueba de Iniciados de 6 km se tomarán mediante sistema informático, existiendo controles de tiempos en salida y meta.

Importante:

- El tiempo de carrera solo será registrado si el participante lleva puesto correctamente el chip.
- El chip no podrá despegarse del dorsal, doblarse ni manipularse.
- El uso incorrecto del chip implicará no aparecer en la clasificación oficial de la prueba.
- No serán válidos otros tipos de chips diferentes a los proporcionados por la Organización.

Art. 11.- Clasificaciones

Las clasificaciones se publicarán en un lugar habilitado en zona de meta, en la web www.intercrono.com, en el blog de la carrera y en perfil de la carrera de Facebook.

Art. 12.- Trofeos, premios y regalos

Se establecen **trofeos** para los tres primeros clasificados de cada categoría masculina y femenina de la prueba principal, y además se les harán entrega de premio en especie:

- SENIOR (de 18 a 39 años)
- VETERAN@S (de 40 años en adelante)
- LOCALES (empadronados y vecinos de Romancos)

En esta prueba, además, a los tres primeros clasificados absolutos (Masc. y Fem.) se les hará entrega de un premio en especie.

La prueba de iniciación de 6 km será competitiva recibiendo trofeos los tres primeros clasificados tanto de la categoría absoluta como de la categoría juvenil.

Los participantes que finalicen el recorrido de la prueba principal y la prueba de iniciación recibirán a su llegada a meta; **bolsa de corredor** con camiseta técnica, bebida y obsequios aportados por colaboradores y patrocinadores de la carrera.

La Organización garantiza la entrega de una bolsa de corredor a los 120 primeros corredores de la prueba principal y a los 100 primeros corredores en la prueba de iniciación que lleguen a meta.

Para la prueba de marcha de 6 km, la Organización garantiza una bolsa de corredor a los 100 primeros inscritos que se entregará al recoger su Dorsal 0 por orden de inscripción.

A las categorías infantiles (menores de 15 años) se hará entrega de una medalla a todos los participantes a su llegada a meta. Y recibirán trofeos los tres primeros clasificados de las diferentes categorías, a excepción de la categoría Chupetines.

Art. 13. - Descalificaciones

Los jueces, el servicio médico y la Organización, están facultados para retirar de la carrera:

- A cualquier atleta que manifieste un mal estado físico.
- A todo atleta que no realice el recorrido completo.
- A todo atleta que no tenga dorsal, no lo lleve visible o lo fotocopie.
- A todo atleta que doble o manipule la publicidad del dorsal.
- A todo atleta que no respete el medio ambiente.
- A todo atleta que manifieste un comportamiento no deportivo o se reitere en protestas ante la Organización, al margen de lo estipulado en el apartado de reclamaciones.

Art. 14.- Asistencia médica

La Organización dispondrá de servicios médicos que estarán operativos desde media hora antes del inicio y hasta media hora después de la finalización de la carrera

Art. 15.- Seguros

Todos los participantes correctamente inscritos estarán cubiertos por un seguro de responsabilidad civil y de accidentes que cubrirá su participación en la carrera.

No obstante, todos los participantes reconocen a la Organización que se encuentran en perfectas condiciones físicas, no padeciendo ninguna enfermedad que suponga riesgo para su persona o le incapacite para su participación en la prueba, haciéndose responsable y eximiendo a la Organización de los daños que pudiera ocasionarse derivados de su participación en la carrera.

Art. 16.- Medio ambiente

Los participantes en las pruebas se comprometen a respetar y no alterar el medio ambiente por el que transcurre la prueba, no arrojando ningún tipo de basura o desperdicio durante su participación y transitando en todo momento por el recorrido señalado por la Organización. El incumplimiento de este artículo supondrá la descalificación inmediata de la prueba y la imposibilidad de volver a participar en la misma.

Art. 17.- Vehículos

El circuito está cerrado a todo tipo de vehículos, salvo los expresamente autorizados por la Organización, que deberán ir provistos de la correspondiente acreditación. Está terminantemente prohibido el acompañamiento a los corredores mediante cualquier tipo de vehículo (coche, moto, bicicleta, patines...).

Art. 18. Condiciones de participación

Los participantes se comprometen a:

- Aceptar estrictamente todos los artículos del presente reglamento.
- Aceptar las posibles modificaciones de la prueba a las que la Organización se vea obligada por causas ajenas a su voluntad.

Importante:

La Organización se reserva el derecho a rechazar cualquier inscripción que no acepte los términos y condiciones del presente reglamento. En caso de duda o de surgir alguna situación no reflejada en el mismo, se dispondrá según el criterio de la Organización.

Art. 19.- Derechos de imagen y protección de datos.

La aceptación del presente reglamento implica obligatoriamente que el participante autoriza a la Organización, a la grabación total o parcial de su participación en la misma, da su consentimiento para que pueda utilizar su imagen para la promoción y difusión de la imagen de la prueba en todas sus formas (radio, prensa, video, foto, internet, carteles, medios de comunicación, etc.) y cede todos los derechos relativos a su explotación comercial y publicitaria que consideren oportuno ejecutar, sin derecho por su parte a recibir compensación económica alguna. En el momento de la inscripción o recogida del dorsal de la prueba, el participante deberá dar su consentimiento para que la Organización, trate o difunda con finalidad exclusivamente deportiva, promocional o comercial, sus datos de carácter personal.

Art. 20.- Responsabilidad

La participación en la prueba está bajo la responsabilidad y propio riesgo de los participantes. El participante, en el momento de realizar la inscripción, manifiesta encontrarse físicamente apto para completar el recorrido de la prueba. La Organización declina toda responsabilidad de los daños que los participantes puedan ocasionar durante la prueba, causarse ellos mismos o derivar de ellos a terceros.

La realización de la inscripción implica haber leído, entendido y adquirido el compromiso que a continuación se expone:

“Certifico que estoy en buen estado físico. Eximo de toda responsabilidad que de la participación en la prueba pudiera derivarse, tal como pérdida de objetos personales por robo u otras circunstancias y el peligro de lesión, a la Organización, los colaboradores o patrocinadores comerciales, voluntarios y demás miembros de la Organización”.

Art. 21.- Aceptación

Todos los participantes, por el hecho de inscribirse, aceptan el presente reglamento y en caso de duda o de surgir alguna situación no reflejada en el mismo, se estará a lo que disponga el Comité Organizador.

Web: <http://carrera-popular-romancos.blogspot.com.es/>

Email: Carrerapopular.romancos@gmail.com